

D. and C. ENGINEERING

URBAN PLANNING - LAND USE - G.I.S - DRONE OPERATIONS - M/E

RESPONSABILITE SOCIALE ET ENVIRONNEMENTALE DE L'ENTREPRISE



D&C 
ENGINEERING

D. and C. ENGINEERING, 2ème étage NOT ATOI N°198 - Tevrag Zeina
BP : 3472 - Nouakchott, Mauritanie – (Carrefour entre Big Market & Cité Plage)



www.djigo-engineering.com

Septembre 2025

Table des matières

| | |
|---|------------|
| LISTES DES FIGURES | iii |
| LISTE DES ABRÉVIATIONS | iv |
| MOT DU DIRECTEUR | v |
| Avant-Propos | vi |
| I. Présentation de l'entreprise & Parties prenantes | 1 |
| 1. Présentation | 1 |
| 2. Parties prenantes..... | 2 |
| II. Contexte, justification et bref rappel historique de la RSE | 3 |
| 1. Contexte et justification | 3 |
| 2. Histoire de la RSE : Évolution d'un Idéal vers une Norme Stratégique | 4 |
| III. Gouvernance et Démarche RSE | 5 |
| 1. Gouvernance de l'Entreprise | 5 |
| 2. Gouvernance Éthique | 5 |
| 3. Démarche RSE | 6 |
| IV. Capital Humain | 7 |
| 1. Droits Humains et Éthique des Affaires..... | 7 |
| 2. Recrutement et Diversité | 7 |
| 3. Formation et Développement des Compétences..... | 9 |
| 4. Bien-être et Qualité de Vie au Travail..... | 10 |
| V. Environnement et Transition Écologique | 11 |
| 1. Politique environnementale de l'entreprise..... | 11 |
| 2. Gestion de l'empreinte carbone et efficacité énergétique | 11 |
| 3. Gestion responsable des ressources naturelles | 11 |
| 4. Protection de la biodiversité et des écosystèmes | 12 |
| 5. Innovation et résilience climatique | 12 |
| VI. Ancrage Territorial et Dialogue avec les Parties Prenantes | 13 |
| 1. Relation avec les Collectivités..... | 13 |
| 2. Engagement Communautaire..... | 13 |
| 3. Partenariats Stratégiques | 13 |
| VII. Innovation et Transformation Digitale | 13 |
| 1. Ingénierie Numérique..... | 13 |
| 2. Plateformes et Solutions Digitales..... | 13 |
| VIII. Perspectives et Engagements Futurs | 14 |
| 1. Renforcement du capital humain | 14 |
| 2. Développement Partenarial | 14 |
| IX. ANNEXE 1 – REFERENCES | 15 |

LISTES DES FIGURES

| | |
|--|----|
| Figure 1 : Nos parties prenantes | 2 |
| Figure 2 : Les 3 piliers de la RSE et du DD | 6 |
| Figure 3 : Répartition des collaborateurs par âge et fonction du graphique | 8 |
| Figure 4: Atelier de formation SIG destiné au personnel du bureau | 9 |
| Figure 5 : Renforcement des compétences en bureautique pour le personnel du bureau | 10 |

LISTE DES ABRÉVIATIONS

CSRD : Corporate Sustainability Reporting Directive (Directive sur la publication d'informations en matière de durabilité des entreprises).

DD : Développement Durable.

EIES : Étude d'Impact Environnemental et Social.

ESG : Environnemental, Social et de Gouvernance (critères de performance extra-financière).

FAO : Organisation des Nations Unies pour l'alimentation et l'agriculture (*Food and Agriculture Organization*).

IED : Investissements Directs Étrangers.

ISO : Organisation internationale de normalisation (*International Organization for Standardization*).

OCDE : Organisation de coopération et de développement économiques.

ODD : Objectifs de Développement Durable (Nations Unies).

OIT : Organisation internationale du Travail.

ONU : Organisation des Nations Unies.

PGES : Plan de Gestion Environnementale et Sociale.

PTF : Partenaire Technique et Financier.

RSE : Responsabilité Sociétale des Entreprises.

SfN : Solutions fondées sur la Nature.

SIG : Système d'Information Géographique.

UE : Union européenne.

UNGC : United Nations Global Compact (Pacte Mondial des Nations Unies).

MOT DU DIRECTEUR

Chers partenaires et collaborateurs,

C'est un défi immense pour une PME de s'inscrire dans la durabilité, le genre, le respect et la dignité des ressources humaines et parties prenantes. Depuis notre démarrage, nous nous mobilisons afin de renforcer nos compétences, de miser sur la jeunesse et l'innovation, tout en aidant nos clients à atteindre leurs objectifs.

La consultance est un métier, et derrière l'expertise, il y a l'humain au centre, inscrit dans un contexte spatial et temporel. Dans nos pays sahélo-sahariens, où la question environnementale en général et les changements climatiques sont une réalité, D. and C. ENGINEERING s'inscrit naturellement dans la transition écologique, un ancrage territorial, une gouvernance inclusive et un dialogue permanent avec toutes les parties prenantes.

De l'échelle micro au global, nous sommes toujours évertués dans l'apprentissage et l'amélioration de tous nos processus d'études, de diagnostic et d'analyse spatiale et socio-économique. Cette démarche est in fine systématisée dans notre travail quotidien (à travers par exemple les recommandations envers nos clients, le renforcement de capacité de notre équipe, l'optimisation de notre consommation énergétique et la gestion des déchets, entre autres).

Notre leitmotiv demeure la conception de solutions innovantes pour nos territoires, basées sur le développement durable, au bénéfice de nos institutions, entrepreneurs, citoyens et usagers.

Bonne lecture.

.....
M. Adenane DJIGO

Directeur Général

Avant-Propos

Chez **D. and C. ENGINEERING**, nous voyons chaque jour le monde sous un angle unique. Depuis les hauteurs, nos technologies révèlent non seulement les défis les plus complexes de l'industrie, de l'agriculture et de la construction, mais elles nous montrent aussi la fragilité et la beauté de notre environnement. Cette perspective privilégiée ne nous inspire pas seulement l'innovation ; elle **nous impose une responsabilité.**

Cette première démarche RSE est bien plus qu'un document pour nous. Il est l'expression formelle d'un engagement qui a toujours été au cœur de notre identité : **utiliser la puissance de la droneutique comme une force positive pour nos clients, pour nos collaborateurs et pour la planète.**

Notre raison d'être est de fournir des solutions qui améliorent l'efficacité, renforcent la sécurité et optimisent les ressources. Mais la véritable excellence technique ne se mesure pas seulement à la précision des données recueillies ; elle se juge à l'impact qu'elle génère. Comment réduisons-nous l'empreinte carbone de nos opérations et de celles de nos clients ? Comment garantissons-nous que nos innovations profitent à toutes et à tous ? Comment assurons-nous le bien-être et l'épanouissement de celles et ceux qui font vivre cette aventure technologique au quotidien ?

Vous trouverez dans les pages qui suivent les réponses à ces questions, structurées autour de nos actions concrètes, de nos résultats et de nos ambitions pour demain. Cette stratégie est une promesse : celle de poursuivre notre mission avec intégrité, transparence et la conviction que le progrès technologique et la responsabilité sociétale sont indissociables.

Nous sommes fiers de la contribution de **D. and C. ENGINEERING** à un avenir plus durable et nous vous remercions de nous accompagner dans cette démarche.

D. and C. ENGINEERING 
URBAN PLANNING - LAND USE - G.I.S - DRONE OPERATIONS - M/E

I. Présentation de l'entreprise & Parties prenantes

1. Présentation

D. and C. ENGINEERING reflète la vision d'entrepreneurs passionnés de la coordination de diverses expertises afin de fournir des solutions globales aux problématiques socio-économiques et spatiales contemporaines des villes et terroirs subsahariens. Son équipe met au service des structures publiques et privées, dédiées à l'implémentation de stratégies opérationnelles de développement, une expérience de plus de quinze années dans le domaine de l'ingénierie au sens large, notamment l'analyse spatiale, la planification territoriale, les systèmes d'information.

Les secteurs cités, cœur de métier du bureau, n'excluent en rien la transversalité et la complémentarité par rapport à d'autres expertises et initiatives endogènes s'inscrivant dans la volonté de diagnostiquer, se concerter et concevoir des solutions innovantes d'ingénierie spatiale, sociale et environnementale pour nos territoires, basées sur le développement durable, au bénéfice de nos institutions, entrepreneurs, citoyens et usagers.

Nos principaux domaines d'expertise :



Cartographie et topographie par drone
Capture par drones : une alternative rapide aux levés traditionnels.



Systèmes d'Information Géographique
Collectez des données géospatiales fiables pour des décisions précises.



Imagerie par drone et photogrammétrie
Collecte de données avec RTK; réalisation de plans 3D, ortho photos et MNT



Urbanisme et aménagement
Planifiez des territoires durables avec des solutions urbaines innovantes.



Diagnostic et planification territoriale
Diagnostiquez et planifiez vos territoires pour un développement équilibré.



Conception de projets & Suivi évaluation
De la conception au suivi, bénéficiez d'une gestion rigoureuse de vos projets.



Formations & Communication territoriale
Développez vos compétences avec nos formations spécialisées en ingénierie spatiale.



Collecte de données spatiales
Gérez vos données spatiales avec des solutions SIG sur mesure.

2. Parties prenantes

Chez **D. and C. ENGINEERING**, nos parties prenantes sont au cœur de notre démarche RSE. Elles regroupent les institutions publiques, les partenaires techniques et financiers, les entrepreneurs et entreprises locales et internationales, les ONG et associations, ainsi que les citoyens bénéficiaires et nos collaborateurs internes.

Cette diversité nous permet de co-construire des projets durables et pertinents, d'intégrer les besoins réels des communautés et de renforcer la transparence, la responsabilité et l'efficacité de nos actions sur les territoires.

Nos parties prenantes sont multiples et variées :

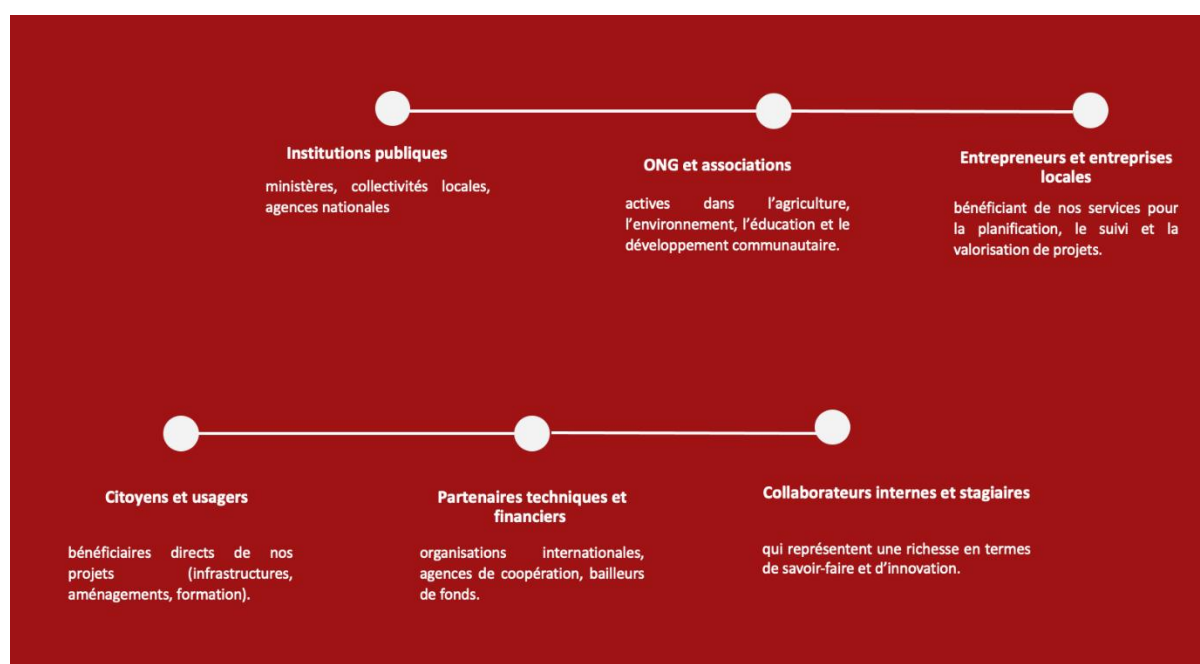


Figure 1 : Nos parties prenantes

II. Contexte, justification et bref rappel historique de la RSE

1. Contexte et justification

La **Responsabilité Sociétale des Entreprises (RSE)** constitue aujourd'hui un cadre incontournable pour repenser le rôle et l'impact des organisations dans un monde globalisé. Elle ne se limite pas à des actions ponctuelles de responsabilité, mais représente une approche stratégique et intégrée, guidant la manière dont les entreprises créent de la valeur économique tout en préservant l'équité sociale et la durabilité environnementale.

Dans un contexte marqué par la mondialisation et la pression croissante exercée par les multinationales, la RSE s'affirme comme un outil de régulation permettant de corriger certains effets pervers :

- creusement des inégalités sociales et extension de la pauvreté,
- non-respect des droits fondamentaux et des normes de travail,
- discriminations et fragilisation des communautés,
- réchauffement climatique et accroissement des émissions de gaz à effet de serre,
- surexploitation et dégradation continue des ressources naturelles.

Face à ces défis, la RSE apparaît comme une réponse innovante qui permet :

- de soutenir le rôle croissant de la société civile dans les dynamiques de gouvernance,
- de contribuer à un équilibre plus juste dans une économie globalisée,
- de mettre en place des modèles de croissance inclusifs, fondés sur la triple performance : économique, sociale et environnementale.

Pour **D. and C. ENGINEERING**, intégrer la RSE dans sa stratégie est bien plus qu'un choix : c'est une démarche volontaire et structurante, qui reflète notre vision d'un développement durable des territoires. En tant que bureau d'études implanté en Mauritanie et dans la région saharo-sahélienne, nous plaçons l'innovation sociale, spatiale et environnementale au cœur de nos interventions.

Notre engagement repose sur une conviction forte : **chaque projet d'ingénierie est aussi un projet de société.** Il doit générer de la valeur ajoutée non seulement pour nos partenaires et

clients, mais aussi pour les communautés locales, les institutions publiques, l'environnement et les générations futures.

2. Histoire de la RSE : Évolution d'un Idéal vers une Norme Stratégique

La Responsabilité Sociétale des Entreprises (RSE) n'est pas un concept nouveau, mais son sens, sa portée et son importance n'ont cessé d'évoluer pour devenir un pilier central de la stratégie des entreprises modernes comme D. and C. Engineering. Son histoire peut être schématisée en plusieurs phases clés.

La première conception de la responsabilité des entreprises est souvent attribuée à l'économiste **Howard R. Bowen** dans son ouvrage séminal *Social Responsibilities of the Businessman* (1953), où il pose la question fondamentale : "**Que doivent faire les entreprises pour notre société ?**".

Dans les années 1950, pour la première fois, l'idée que les entreprises ont des obligations qui dépassent la simple recherche du profit est formalisée. À cette époque, l'action se résume principalement à des dons caritatifs et à du mécénat, une approche souvent qualifiée de "philanthropie".

La période de contestation sociale et de prise de conscience écologique des années 1970 pousse les entreprises à élargir leur vision. Le concept de "**parties prenantes**" (**stakeholders**) émerge, popularisé par **R. Edward Freeman** dans *Strategic Management: A Stakeholder Approach* (1984). L'idée est révolutionnaire : une entreprise doit créer de la valeur non seulement pour ses actionnaires (shareholders), mais aussi pour tous ceux qui impactent ou sont impactés par son activité : employés, clients, fournisseurs, communautés locales et environnement. Dans les années 1990, l'accélération de la globalisation et des chaînes d'approvisionnement mondiales, marquée par des scandales environnementaux et sociaux, a exigé une formalisation de la RSE. Cette période voit naître les premiers cadres de référence et standards internationaux :

- **Le Sommet de la Terre de Rio (1992)** promeut l'idée du développement durable.
- **Le Pacte Mondial des Nations Unies (UN Global Compact, 2000)** incite les entreprises à adopter dix principes universels relatifs aux droits de l'homme, au travail, à l'environnement et à la lutte contre la corruption.

- **La Norme ISO 26000 (2010)** fournit des lignes directrices pour la responsabilité sociétale, sans être une norme de certification, elle devient un guide de référence mondial.

Aujourd'hui, la RSE n'est plus une option mais une nécessité stratégique et réglementaire. Elle est intégrée au cœur des modèles d'affaires et de la gouvernance.

- **Au niveau de la Finance Durable, par exemple**, les critères ESG (Environnementaux, Sociaux et de Gouvernance) sont devenus cruciaux pour attirer les investisseurs. Les rapports de performance extra-financière sont de plus en plus exigés.
- **L'Attente des Consommateurs et des Talents** : La nouvelle génération choisit les marques et les employeurs en fonction de leurs valeurs et de leur impact.
- **Entre autres.**

III. Gouvernance et Démarche RSE

1. Gouvernance de l'Entreprise

La gouvernance constitue le socle sur lequel repose notre démarche RSE. Chez **D. and C. ENGINEERING**, elle s'articule autour de principes de transparence, responsabilité et participation.

- **Organisation interne** : L'entreprise est structurée autour de pôles spécialisés (planification territoriale, environnement, géomatique, études sociales), ce qui garantit une expertise technique adaptée aux besoins.
- **Pilotage stratégique** : La direction générale définit les grandes orientations, en concertation avec les chefs de pôles, afin d'assurer une cohérence entre nos objectifs économiques et nos engagements sociétaux.
- **Processus décisionnels** : Nous privilégions une approche participative, en intégrant les collaborateurs, partenaires et bénéficiaires dans les réflexions stratégiques.

2. Gouvernance Éthique

Nous avons adopté une charte interne d'éthique et de déontologie qui encadre nos pratiques professionnelles. Elle repose sur :

- le **respect des droits humains** dans toutes nos interventions ;
- **l'intégrité et la lutte contre la corruption** ;
- la **confidentialité**, le respect de la vie privée et la protection des données sensibles ;

- la promotion d'une **culture de responsabilité** dans les projets.

3. Démarche RSE

Notre démarche RSE est alignée sur les **Objectifs de Développement Durable (ODD)** des Nations Unies et repose sur trois piliers fondamentaux :

- **Économique** : garantir une croissance durable, basée sur l'innovation et la création de valeur partagée.
- **Social** : renforcer le bien-être des collaborateurs et contribuer à l'amélioration des conditions de vie des communautés locales.
- **Environnemental** : réduire notre empreinte écologique et accompagner les territoires dans leur transition vers des modèles durables.

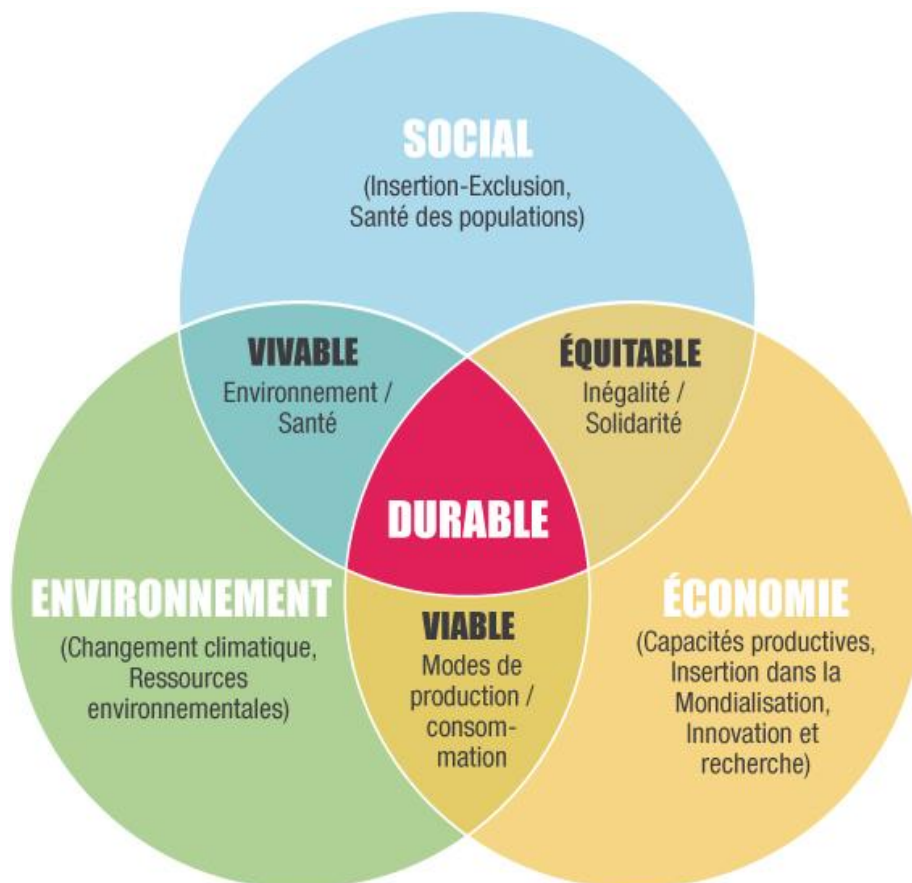


Figure 2 : Les 3 piliers de la RSE et du DD

IV. Capital Humain

1. Droits Humains et Éthique des Affaires

Le respect des droits humains et l'éthique des affaires constituent un pilier fondamental de notre stratégie RSE. Notre entreprise s'engage à mener ses activités dans le strict respect des normes internationales, telles que la Déclaration universelle des droits de l'homme, les conventions de l'Organisation internationale du travail (OIT), ainsi que les principes directeurs de l'OCDE à l'intention des entreprises multinationales.

Concrètement, nous nous engageons à :

- **Respecter et promouvoir les droits humains** dans toutes nos activités, en garantissant l'absence de toute forme de discrimination, de harcèlement, de travail forcé ou de travail des enfants ;
- **Assurer l'égalité des chances** à chaque étape de la vie professionnelle, de l'embauche à la promotion, en passant par la rémunération ;
- **Lutter contre la corruption et les pratiques illicites**, en renforçant nos mécanismes de prévention, de détection et de sanction ;
- **Garantir la transparence** dans nos prises de décision et nos relations avec les parties prenantes, en privilégiant le dialogue et l'intégrité ;
- **Sensibiliser et former nos collaborateurs** à l'éthique, afin de renforcer une culture organisationnelle basée sur la responsabilité et la probité.

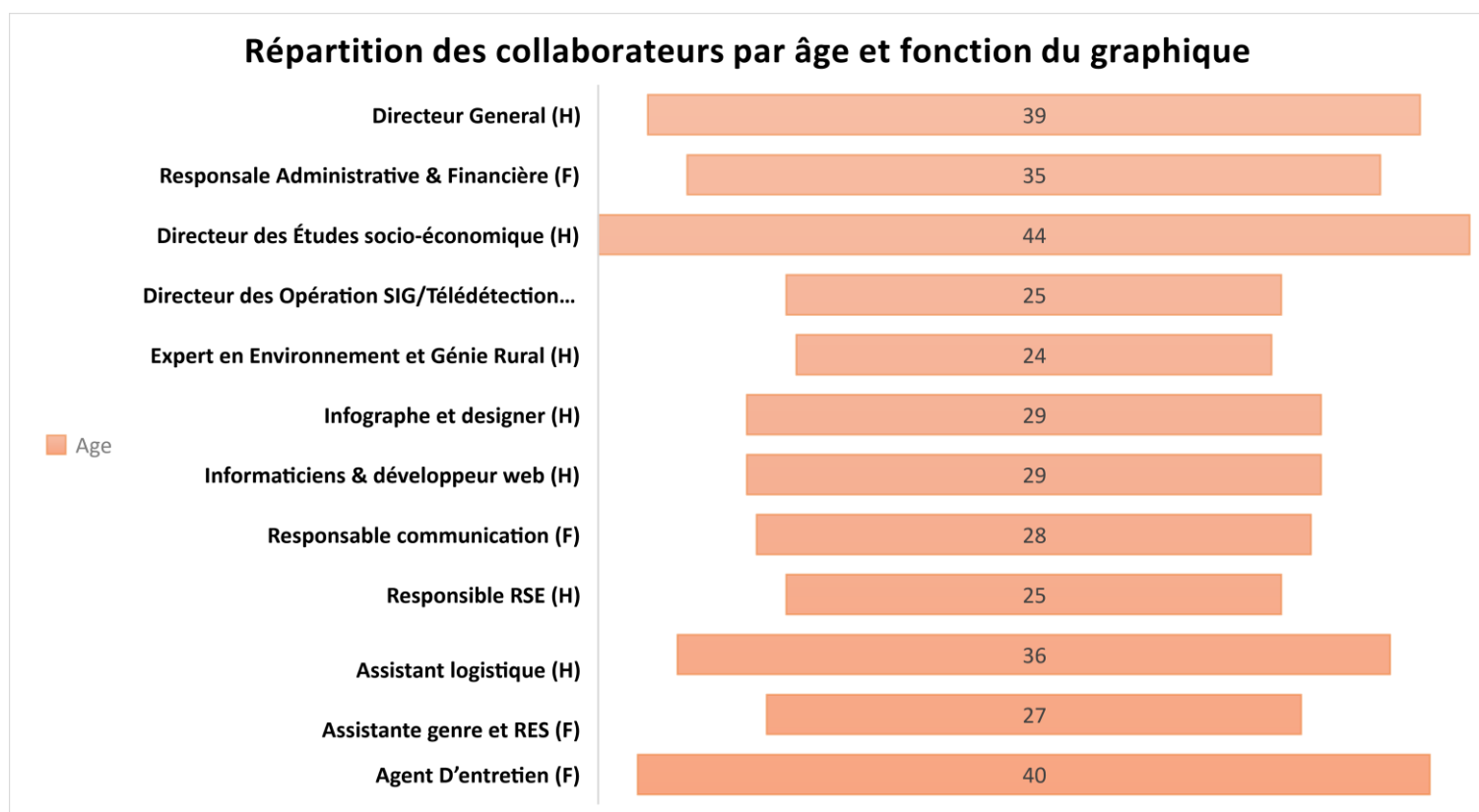
À travers ces engagements, notre ambition est de bâtir une gouvernance éthique solide, gage de confiance auprès de nos partenaires, clients, collaborateurs et communautés locales.

2. Recrutement et Diversité

Chez **D. and C. ENGINEERING**, nous considérons que la richesse de notre entreprise repose avant tout sur la diversité et la complémentarité de nos talents. Nos processus de recrutement visent à :

- favoriser l'**inclusion et la parité** hommes-femmes ;
- intégrer des **jeunes diplômés** pour stimuler l'innovation ;

→ recruter sur la base des **compétences** et de l'adhésion à nos valeurs.



H : Homme F : Femme

Figure 3 : Répartition des collaborateurs par âge et fonction du graphique

L'équipe de D. and C. ENGINEERING se distingue par sa diversité en termes de genre, d'âge et de compétences. Comptant **7 hommes** et **4 femmes**, l'entreprise témoigne d'un engagement vers la parité, avec des femmes occupant des postes clés tels que Responsable administrative et financière, Assistante Genre et RSE ou Responsable communication. L'effectif, âgé de 24 à 44 ans (**moyenne 32 ans**), combine la créativité et l'adaptabilité des jeunes professionnels avec l'expertise et la stabilité des collaborateurs expérimentés.

La pluralité des métiers (administration, socio-économie, SIG/Téledétection, environnement, communication, design, logistique et informatique) favorise une approche multidisciplinaire et intégrée des projets, en ligne avec la stratégie RSE de l'entreprise. L'inclusion de jeunes talents et la création de postes dédiés au genre et à la RSE témoignent d'une volonté concrète de renouvellement des compétences et de prise en compte des besoins des communautés.

Ainsi, jeunesse, diversité et ouverture aux femmes constituent de véritables leviers de développement, bien qu'une progression vers une meilleure parité et une plus grande représentation féminine dans les postes de direction renforcerait encore la politique RSE de D. and C. ENGINEERING.

3. Formation et Développement des Compétences

Nous investissons continuellement dans le renforcement des capacités de nos équipes à travers :

- des formations spécialisées (SIG, gestion environnementale, management de projet);
- des ateliers internes de partage d'expériences ;
- un système de mentorat favorisant la montée en compétences des jeunes recrues.



Figure 4: Atelier de formation SIG destiné au personnel du bureau



Figure 5 : Renforcement des compétences en bureautique et Kobo pour le personnel du bureau

4. Bien-être et Qualité de Vie au Travail

Nous veillons à offrir un cadre de travail sain et motivant :

- Horaires flexibles et équilibre vie professionnelle/vie personnelle ;
- Dispositifs de prévention santé et sécurité au travail ;
- Culture de collaboration et de reconnaissance des efforts ;
- Responsabilisation des collaborateurs.

V. Environnement et Transition Écologique

1. Politique environnementale de l'entreprise

Chez **D. and C. ENGINEERING**, nous avons conscience que toute activité d'ingénierie, de planification ou d'accompagnement de projets peut avoir un impact direct ou indirect sur l'environnement. C'est pourquoi nous avons mis en place une politique environnementale proactive, qui s'articule autour de trois principes :

- **Prévention** : anticiper les impacts environnementaux avant toute intervention ;
- **Réduction** : limiter notre empreinte écologique et celle de nos clients grâce à des solutions innovantes ;
- **Compensation** : promouvoir des projets de reboisement, de restauration des sols et de gestion durable des ressources.

2. Gestion de l'empreinte carbone et efficacité énergétique

Nous adoptons des pratiques concrètes pour réduire notre consommation d'énergie et nos émissions de gaz à effet de serre :

- utilisation des **outils numériques et de la visioconférence** pour limiter les déplacements professionnels ;
- recours progressif à des **véhicules à faible consommation** ou hybrides lors des missions terrain ;
- optimisation des **systèmes de climatisation et d'éclairage** dans nos bureaux (ex. lampes LED).
- Tri des déchets.

Nous travaillons également sur un plan interne visant à mesurer et suivre nos émissions de CO₂ afin d'atteindre, à moyen terme, une **neutralité carbone relative de nos opérations**.

3. Gestion responsable des ressources naturelles

Notre entreprise accompagne des projets dans les secteurs miniers, énergétiques, agricoles et urbains. Chacun de ces domaines peut avoir des impacts significatifs sur l'environnement. Ainsi, nous intégrons systématiquement dans nos missions :

- des études d'impact environnemental et social (EIES) ;
- des plans de gestion environnementale et sociale (PGES) ;
- des recommandations sur la gestion durable de l'eau, des sols et de la biodiversité.

Exemples de bonnes pratiques promues par D. and C. ENGINEERING :

- techniques agricoles économes en eau (irrigation goutte à goutte, optimisation via **CROPWAT** et **CLIMWAT**) ;
- solutions de lutte contre l'érosion et la désertification ;
- valorisation des déchets et promotion de l'économie circulaire dans les projets industriels.

4. Protection de la biodiversité et des écosystèmes

Nous considérons la biodiversité comme un capital naturel essentiel au développement durable. Dans ce cadre :

- nos experts réalisent des cartographies écologiques et socio-environnementales pour identifier les zones sensibles ;
- nous intégrons des plans de compensation écologique dans les projets à fort impact ;
- nous menons des actions de sensibilisation auprès des communautés locales pour la préservation des ressources forestières et fauniques et de la communication digitale.

5. Innovation et résilience climatique

La lutte contre le changement climatique est au cœur de notre démarche RSE. Nous développons et utilisons des outils innovants pour renforcer la résilience des territoires et des communautés :

- modélisation de la vulnérabilité climatique grâce aux données satellitaires et SIG;
- accompagnement des collectivités dans l'élaboration de plans climat et énergie ;
- intégration des **solutions fondées sur la nature (SfN)** pour l'adaptation (reboisement, gestion durable des zones humides, restauration des berges et oasis).

VI. Ancrage Territorial et Dialogue avec les Parties Prenantes

1. Relation avec les Collectivités

Nous travaillons main dans la main avec les collectivités locales pour concevoir des projets adaptés aux réalités socio-économiques des territoires.

2. Engagement Communautaire

Nos interventions privilégient la concertation locale et la co-construction avec les communautés bénéficiaires. Cela garantit la pertinence et l'appropriation des projets.

3. Partenariats Stratégiques

Nous collaborons avec :

- des ONG pour des projets sociaux et environnementaux ;
- des universités pour la recherche et l'innovation ;
- des institutions publiques et privées pour un développement coordonné.

VII. Innovation et Transformation Digitale

1. Ingénierie Numérique

Nous utilisons des outils de géomatique, télédétection et intelligence artificielle pour appuyer la prise de décision et améliorer l'efficacité des projets.

2. Plateformes et Solutions Digitales

Nous développons des solutions numériques accessibles, notamment pour la gestion des territoires et le suivi-évaluation des projets.

VIII. Perspectives et Engagements Futurs

Dans une logique d'amélioration continue et afin de consolider notre rôle d'acteur responsable, nous envisageons de renforcer notre stratégie RSE autour de trois axes prioritaires :

1. Renforcement du capital humain

Nous considérons les femmes et les hommes de notre organisation comme notre première richesse. C'est pourquoi nous comptons :

- investir davantage dans des programmes de formation continue, notamment dans les domaines techniques, environnementaux et managériaux ;
- développer des parcours de formation sur mesure pour accompagner l'évolution des compétences en lien avec les transformations du secteur ;
- promouvoir l'égalité des chances, l'inclusion et la diversité dans nos recrutements et nos promotions internes ;
- améliorer les conditions de travail, la santé et la sécurité de nos collaborateurs à travers des politiques adaptées et participatives.

2. Développement Partenarial

Nous sommes convaincus que la réussite de notre stratégie RSE repose sur des synergies fortes avec nos parties prenantes. À cet effet, nous comptons :

- Intensifier nos partenariats avec l'Etat et les acteurs locaux (collectivités, ONG, associations, institutions éducatives) afin de contribuer au développement territorial ;
- Collaborer avec des partenaires internationaux pour bénéficier des meilleures pratiques et de l'innovation dans nos processus ;
- Encourager le dialogue permanent et la transparence avec l'ensemble de nos parties prenantes afin de construire une relation de confiance et de co-développement ;
- Participer à des initiatives collectives et à des plateformes sectorielles pour mutualiser les expériences et les solutions.

IX. ANNEXE 1 – REFERENCES

| Référence | Domaine principal | Objectif / Contenu | Source |
|--|--|--|---------------------------------------|
| Déclaration universelle des droits de l'homme (1948) | Droits humains | Garantie des droits fondamentaux et universels. | Nation Unies : UNDHR |
| Conventions fondamentales de l'OIT (1919 – aujourd'hui) | Travail & conditions sociales | Normes relatives au travail décent, interdiction du travail forcé et des discriminations, liberté syndicale. | OIT : ILO Conventions |
| Déclaration de Rio sur l'environnement et le développement (1992) | Développement durable & environnement | 27 principes fondateurs du développement durable. | Nation Unies: Declaration Rio |
| Agenda 21 (1992) | Développement durable local | Plan d'action pour promouvoir des politiques locales durables. | Nations Unies : Agenda 21 |
| Pacte Mondial des Nations Unies (UN Global Compact, 2000) | Droits humains, travail, environnement, anticorruption | 10 principes universels que les entreprises s'engagent à respecter. | UN Global Compact : Lien |
| Objectifs de Développement Durable (ODD, 2015) | Développement durable global | 17 objectifs adoptés par l'ONU pour éradiquer la pauvreté, protéger la planète et assurer la prospérité. | Nations Unies : ODD |
| Norme ISO 26000 (2010) | Responsabilité sociétale | Lignes directrices internationales pour intégrer la RSE dans la stratégie des entreprises. | ISO : ISO 26000 |
| Norme ISO 14001 (2015) | Environnement | Système de management environnemental, réduction de l'empreinte écologique. | ISO : ISO 14001 |
| Norme ISO 45001 (2018) | Santé & sécurité au travail | Système de management de la santé et sécurité au travail. | ISO : ISO 45001 |
| Principes directeurs de l'OCDE à l'intention des entreprises multinationales (1976, révisions) | Gouvernance, éthique & commerce | Cadre de recommandations sur les pratiques responsables en matière de droits humains, emploi, environnement, corruption. | OCDE : Guidelines |
| Critères ESG (Environnement, Social, Gouvernance) | Finance durable | Indicateurs de durabilité utilisés par les investisseurs. | PRI & institutions financières |
| Loi française sur le Devoir de Vigilance (2017) | Gouvernance & chaîne d'approvisionnement | Oblige les grandes entreprises à prévenir les risques sociaux, environnementaux et liés aux droits humains dans leur chaîne de valeur. | République Française : Texte officiel |
| Directive européenne CSRD (2022) | Reporting extra-financier | Obligation de reporting en matière de durabilité pour les grandes entreprises. | Union européenne : CSRD |





D&C
ENGINEERING

CONTACTS:

-  manager@djigo-engineering.com
-  www.djigo-engineering.com
-  2ème étage NOT ATOI N°198 - Tevrag Zeina (Carrefour entre Big Market & Cité Plage) - Nouakchott, Mauritanie